

Une étude en partenariat avec :



Le phénomène Google

Plus de 21% des internautes accèdent à un site Internet grâce aux moteurs de recherche ; Parmi ces visiteurs, plus de 50% utilisent Google (contre 35.22% en Novembre 2001). En quelques mois, ce moteur épuré mais pourtant efficace a conquis une grande majorité d'internautes et continue de progresser.

Qui sont ces utilisateurs et comment utilisent-ils cet outil ? eStat et @Position se sont penchés sur la question en analysant plus de 30 millions de pages vues de sites utilisant la solution de mesure d'audience d'eStat en Avril 2002*.

Les internautes visitant les sites français et utilisant Google en tant qu'outil de recherche sont avant tout **des adeptes de la francophonie** : 22% d'entre eux ne veulent que des sites francophones dans leurs pages de résultats et 11% ne veulent avoir dans leurs pages de résultats que des sites français ! 48% des utilisateurs de Google arrivent sur un site grâce à Google.fr. Parmi eux, on retrouve des internautes ayant fait des recherches sur de grands portails utilisateurs de la technologie Google (Yahoo représente ainsi 13.6% du trafic de Google en France, Free 2%, Nomade 1% et Netscape 0,2%). **S'ils sont près de 50% à aller sur Google.fr ils sont néanmoins 77.4% à avoir paramétré l'interface du site en français.**

Malgré la technologie de ce moteur de recherche, **ils sont encore peu à l'utiliser de façon poussée** : 82.1% des recherches sont des recherches simples composées uniquement de mots-clés. Seulement 1.08% des recherches utilisent les fonctionnalités avancées du moteur (formulaire de recherche avancée, options « Plus de pages de ce site » ou « Pages similaires »), 3 % des recherches sont des recherches d'images et peu (0.7%) utilisent l'annuaire (directory). **3% des recherches faites sur Google se font sur la Googlebar** (Barre de recherche Google intégrée dans le navigateur de l'internaute).

Les recherches sont souvent précises : près de **51% des requêtes contiennent 3 mots ou plus** (les autres moteurs de recherche n'ont que 37% de leurs requêtes contenant 3 mots ou plus - voir tableau n° 1). Il est intéressant de remarquer que les requêtes à deux mots sont plus nombreuses sur la Googlebar ; est-ce du à la taille de l'outil ? En tous cas, les utilisateurs trouvent vite les réponses souhaitées : **76 % des utilisateurs trouvent le site recherché dès la première page de résultats** (voir tableau n° 2) et plus de 39% d'entre eux qui tapent des requêtes contenant 3 mots ou plus trouvent le résultat escompté dès la première page de résultats (voir tableau n° 3).

Tableau n° 1 : Nombre de mots tapés dans les requêtes

Nombre de mots	Pourcentage
1 mot	16 %
2 mots	33 %
3 mots ou +	51 %

Tableau n° 2 : Nombre de pages de résultats consultées

Nombre de pages	Pourcentage
1 pages	76%
2 pages	11%
3 pages ou +	13%

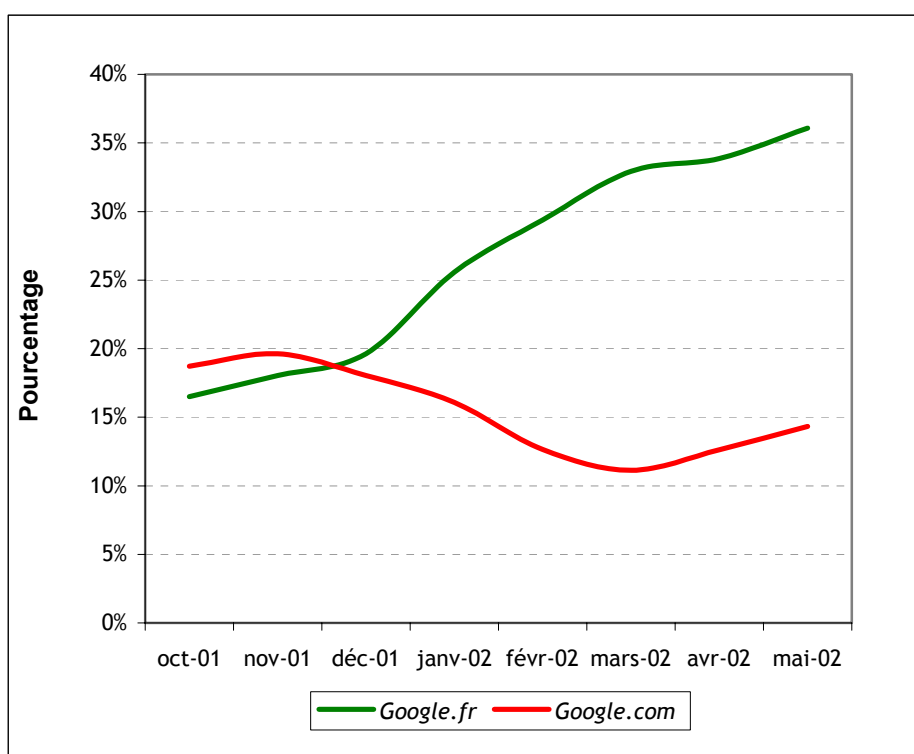
Tableau n° 3 : Nombre de pages de résultats consultées en fonction du nombre de mots tapés dans les requêtes

	1 page	2 pages	3 pages ou +
1 mot	12%	2%	2%
2 mots	25%	4%	5%
3 mots ou +	39%	6%	6%

La majorité des recherches se font après 17h avec plus de recherches liées aux jeux et à la musique en début de soirée. Les recherches liées aux charme se font après 22h. A l'inverse des autres requêtes qui se font après le travail, les recherches liées à l'emploi se font avant 17h, essentiellement entre 10h et 12h.

Moteur épuré, simple, présentant de nombreuses fonctionnalités et adapté aux préférences de chacun, Google (et surtout Google.fr) a su séduire bon nombre d'internautes effectuant des recherches sur le web. Parmi les utilisateurs de moteurs de recherche, près de 16% utilisaient Google.fr en Novembre 2001. Aujourd'hui ils sont plus de 36% : la réussite est assurée (voir ci-dessous les courbes de progression de Google.fr et Google.com depuis Novembre 2001).

Graphique n° 1 : Progression de l'utilisation de Google.fr et Google.com depuis Novembre 2001



* Etude portant sur 30 325 456 pages vues de sites utilisant eStat du 01-04-02 au 30-04-02